

上犹县国土空间总体规划

TERRITORIAL SPATIAL PLANNING OF SHANGYOU COUNTY

(2021-2035年) 规划公示稿

征求意见版

2022年12月

上犹县国土空间总体规划

(2021-2035年)

请您来建言



什么是国土空间规划?

国土空间是指国家主权和主权权利管辖下的地域空间，是国民生存的场所和环境。上犹县国土空间的范围指行政辖区内的全部陆域，包含了山水林田湖草等各种自然资源要素。国土空间规划是对上犹县国土空间开发保护在空间和时间上作出的安排，是空间发展的指南、可持续发展的空间蓝图。



对广大群众的意义是什么?

意味着从现在至2035年，各类开发建设活动都要依据国土空间规划严格执行。国土空间总体规划的重要原则是以人为本，政府会以满足人民对美好生活向往为出发点来编制好规划。



上犹县国土空间总体规划进展如何?

从规划层级和内容类型来看，国土空间规划分为“五级三类”，“五个层级”分别为国家级、省级、市级、县级、乡镇级。“三种类型”分别为总体规划、详细规划、专项规划。目前，上犹县国土空间总体规划已征求过多轮意见，形成初步成果。



群众如何参与进来?

坚持问计于民的原则，按照规定程序，将规划内容公示，欢迎广大群众认真阅读，一同参与到上犹县国土空间规划中。若您有建设性建议，可通过电子邮箱 sygtkjgh2022@163.com 提交。



前言

PREFACE

上犹，位于江西省赣州市西部，山清水秀，物产丰饶，享有得天独厚的环境、资源优势，素有“水电之乡、旅游之乡、茶叶之乡”的美誉。为贯彻落实党中央、国务院建立“多规合一”国土空间规划体系的重大决策部署，我县组织编制了《上犹县国土空间总体规划（2021-2035年）》（以下简称《规划》）。

《规划》坚持“底线思维”，立足当前、着眼长远，对上犹县域范围内国土空间开发保护做出总体安排和综合部署，为我县擘绘了未来15年的空间可持续发展蓝图。是国土空间保护、开发、利用、修复和指导各类建设的行动总纲，是编制下位国土空间总体规划、详细规划和相关专项规划和开展各类开发保护建设活动、实施国土空间用途管制的基本依据。

目录

CONTENTS

01 规划总则

1. 规划背景
2. 指导思想
3. 规划原则
4. 规划期限和规划范围

02 目标定位与发展战略

1. 区域协同
2. 目标定位
3. 发展战略
4. 指标体系

03 总体格局

1. 国土空间总体格局
2. 统筹划定三区三线
3. 全域用途分区

04 资源保护与利用

1. 耕地资源保护与利用
2. 水资源保护与利用
3. 森林资源保护与利用
4. 矿产资源保护与利用

05 全域提升与优化

1. 加快产业全面提质升级
2. 构建高效便捷交通系统
3. 提供全域均衡公共服务
4. 建设绿色韧性基础网络
5. 传承展示历史文化景观

06 保障机制

1. 完善规划管理机制
2. 强化规划传导机制
3. 保障近期项目实施
4. 健全规划配套政策



规划总则

1. 规划背景
2. 指导思想
3. 规划原则
4. 规划期限和规划范围



规划背景

□ 建立国土空间规划体系并监督实施是党中央、国务院作出的重大部署



解决现实矛盾

- 解决规划类型过多、内容重叠冲突，审批流程复杂、周期过长等问题。



建设生态文明

- 谋划新时代国土空间开发保护格局，加快形成绿色生产和生活方式，建设美丽中国。



以人民为中心

- 促进实现高质量发展和高品质生活、建设美好家园。促进实现“两个一百年”奋斗目标和中华民族伟大复兴中国梦。

国土空间规划是国家空间发展的指南、可持续发展的空间蓝图，是各类开发保护建设活动的基本依据。 建立国土空间规划体系并监督实施，将主体功能区规划、土地利用规划、城乡规划等空间规划融合为统一的国土空间规划，实现“多规合一”，强化国土空间规划对各专项规划的指导约束作用，是党中央、国务院作出的重大部署。

指导思想

本规划以习近平新时代中国特色社会主义思想为指导，全面贯彻落实党的二十大和二十届一中全会精神，全面落实以习近平同志为核心的党中央关于国土空间开发保护的新理念新思想新战略，紧紧围绕统筹推进“五位一体”总体布局和协调推进“四个全面”战略布局，坚持以人民为中心，坚持一切从实际出发，统筹安排国土空间开发保护，坚持新发展理念，体现战略性、提高科学性、强化权威性、加强协调性、注重操作性，统筹各类资源和要素配置，促进县域国土空间治理体系和治理能力现代化，推动形成生产空间集约高效、生活空间宜居适度、生态空间山清水秀，安全和谐、富有竞争力和可持续发展的国土空间格局。



规划原则

生态优先、绿色发展

在生态文明思想和总体国家安全观指导下编制规划，坚持保护优先、集约节约，加强“山水林田湖草”整体保护，以“双评价”为前提，坚持城乡建设用地集约节约利用，严控增量、盘活存量、优化流量，将城市作为有机生命体，探索内涵式、集约型、绿色化的高质量发展新路子，打造美丽中国“江西样板”。



区域协同、全域统筹

落实市级国土空间总体规划、主体功能区划和相关专项规划提出的管控要求，促进区域协同发展，加强生态共保、环境共治、产业共兴、设施共享。坚持城乡融合发展，加强全域全类型用途管制，形成科学合理、适度有序的国土空间开发保护格局。

以人为本、传承特色

坚持以人民为中心的发展思想，从社会全面进步和人的全面发展出发，塑造高品质城乡人居环境，不断提升人民群众的获得感、幸福感、安全感。深入挖掘自然禀赋和历史文化资源，突出地域特色。科学保障公共服务和公共空间供给，提升人居环境品质，建设宜居宜业的社区生活圈。



底线管控、政策引导

坚持底线思维，以国土空间开发保护底线为基础，提出覆盖全域的空间管控目标与管制制度，构建分级分类的用途管制措施，加强生态安全、水安全、粮食安全、能源安全和重大生命线工程的底线管控，确保规划能用、管用、好用。

多规合一、智慧规划

统筹协调政府各部门专项规划和不同领域的空间利用诉求，构建国土空间规划“一张图”，建立监测评估和预警机制，强化大数据、智能感知数据在规划决策方面的支撑作用。



规划期限和规划范围

🕒 **规划期限：** 2021—2035年

🕒 规划近期年为2025年，规划目标年为2035年

🕒 远期展望至2050年

📍 **规划范围：** 1541.68平方千米

≡ 上犹县行政辖区，包含6个镇、8个乡，131个行政村





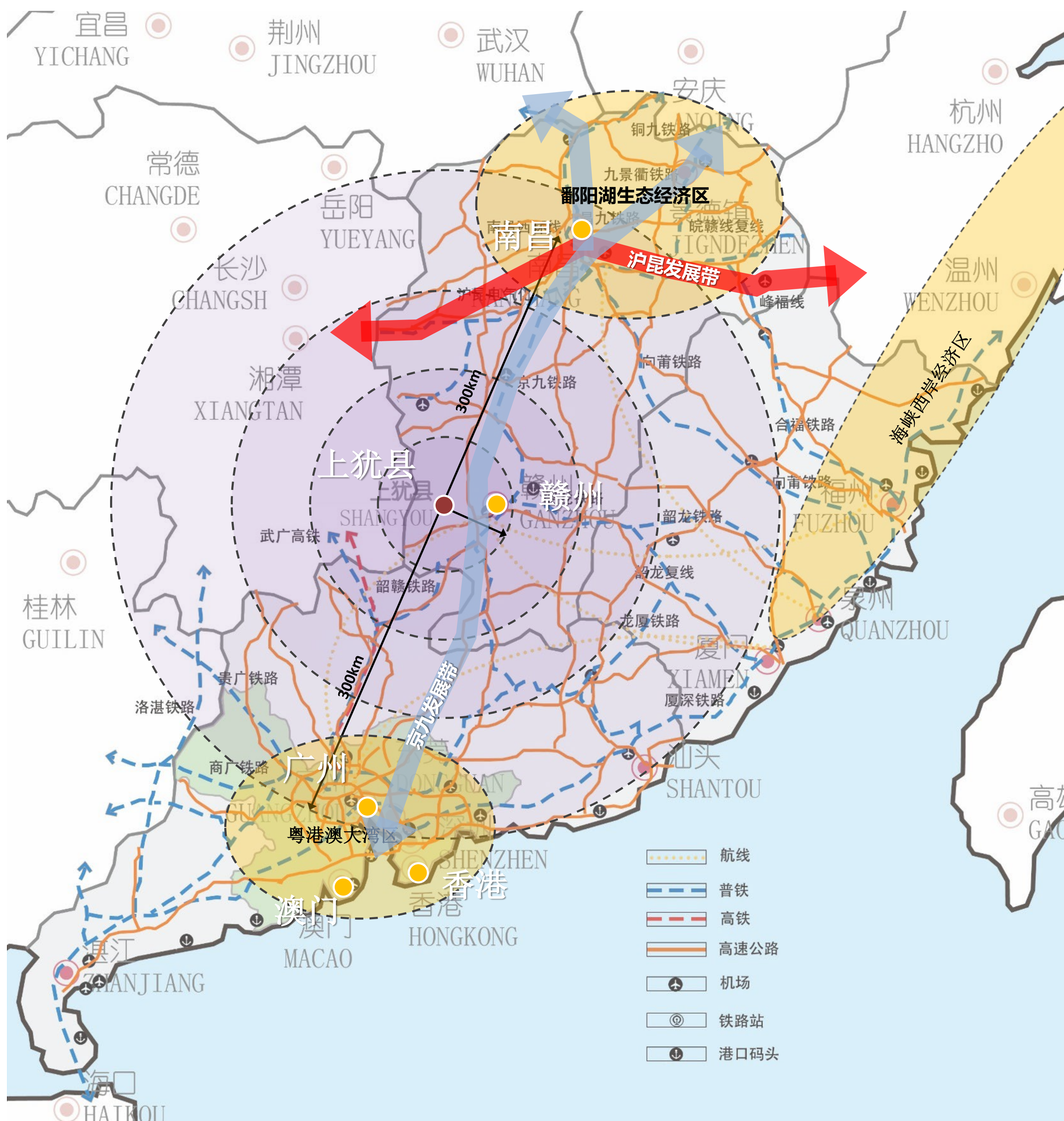
目标定位与 发展战略

1. 区域协同
2. 总体定位与发展目标
3. 发展战略
4. 指标体系

2.1 区域协同

融入粤港澳大湾区一体化发展

粤港澳大湾区外围，赣州后花园，江西省域副中心城市的重要组成部分；
江西主体功能区规划：上犹县为生态屏障，国家重点生态功能区；



2.2 总体定位与发展目标

总体定位

大湾区融合发展示范区
湘赣边区域合作先行区
赣州西部重要创新发展区
大上崇幸福产业发展引领区



2.2 总体定位与发展目标

发展目标

打造赣州西部“宜居、宜业、宜游”全面发展示范区

努力建设“大美江西”的“上犹样板”

2025年

对接融入粤港澳大湾区、全面融入省域副中心城市，中心城区综合实力 and 辐射带动力显著增强。

2035年

全面建成革命老区高质量发展生态示范县，三生空间相得益彰。高质量建成全国、全省生态文明的“上犹样板”，生态环境质量保持全省前列。

2050年

全面建成人民满意的社会主义现代化城市、全国知名的生态康养旅游城市、令人向往的幸福宜居城市。

2.3 发展战略

规划重点：应对撤县设区的上犹空间结构性优化

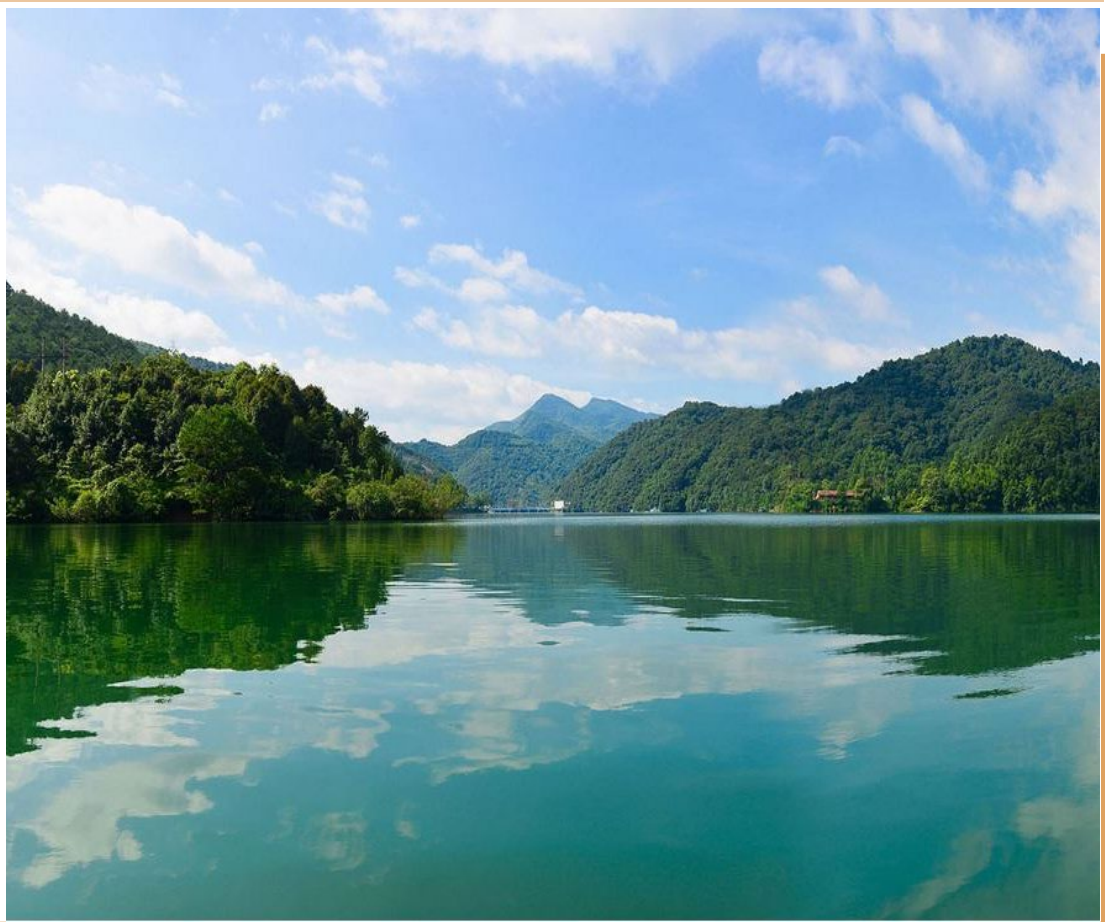
战略一 内引外联

- 整合城区，迎合中心城区功能外溢；
- 整合内部生态、红色文旅资源，塑造服务极；
- 充分发挥上犹江的联动价值，推动片区功能优化；
- 树立大上崇幸福产业示范区引擎地位



战略二 固本开新

- 巩固维护生态资源；
- 维护现有山水格局；
- 重新定义营前镇、陡水镇的空间价值；
- 重塑县域空间发展体系；
- 重塑黄埠产业片区的空间格局



战略三 部署先行

- 高度优化交通体系；
- 高位配置城区功能设施；
- 提早研究各片区功能定位；
- 提前控制产业空间结构布局；
- 提前控制城市新区空间格局；
- 提前研究铁路场站等用地空间



2.4 指标体系

建立上犹县国土空间开发保护指标体系，共31个指标项，其中**空间底线指标13项，空间结构与效率指标7项，空间品质指标11项。**

编号	指标项	指标属性	指标层级
一、底线管控			
1	生态保护红线面积 (平方公里)	约束性	县域
2	用水总量 (亿立方米)	约束性	县域
3	永久基本农田保护面积 (平方公里)	约束性	县域
4	耕地保有量 (平方公里)	约束性	县域
5	建设用地总面积 (平方公里)	约束性	县域
6	城乡建设用地面积 (平方公里)	约束性	县域
7	林地保有量 (平方公里)	约束性	县域
8	湿地面积 (平方公里)	约束性	县域
9	自然和文化遗产 (处)	预期性	县域
10	重要河湖自然岸线保有率 (%)	约束性	县域
11	地下水水位 (米)	建议性	县域
12	新能源和可再生能源比例 (%)	建议性	县域
13	本地指示性物种种类	建议性	县域
二、结构效率			
14	常住人口规模 (万人)	预期性	县域、中心城区
15	常住人口城镇化率 (%)	预期性	县域
16	人均城镇建设用地面积 (平方米)	约束性	县域、中心城区
17	人均应急避难场所面积 (平方米)	预期性	中心城区
18	道路网密度 (公里/平方公里)	约束性	中心城区
19	每万元GDP水耗 (立方米)	预期性	县域
20	每万元GDP地耗 (平方公里)	预期性	县域
三、空间品质			
21	公园绿地、广场步行5分钟覆盖率 (%)	约束性	中心城区
22	卫生、养老、教育、文化、体育等社区公共服务设施15分钟步行可达覆盖率 (%)	预期性	中心城区
23	城镇人均住房面积 (平方米)	预期性	县域
24	每千名老年人养老床位数 (张)	预期性	县域
25	每千人口医疗卫生机构床位数 (张)	预期性	县域
26	人均体育用地面积 (平方米)	预期性	中心城区
27	人均公园绿地面积 (平方米)	预期性	中心城区
28	绿色交通出行比例 (%)	预期性	中心城区
29	降雨就地消纳率 (%)	预期性	中心城区
30	城镇生活垃圾回收利用率 (%)	预期性	中心城区
31	农村生活垃圾处理率 (%)	预期性	县域



总体格局

1. 国土空间总体格局
2. 统筹划定三区三线
3. 全域用途分区

3.1 国土空间总体格局

构建“一城一极一环，三轴三区多点”的总体格局

一城：山水公园大城区

西部湖区（陡水镇）+中部城区（东山镇）+东部园区（黄埠镇）

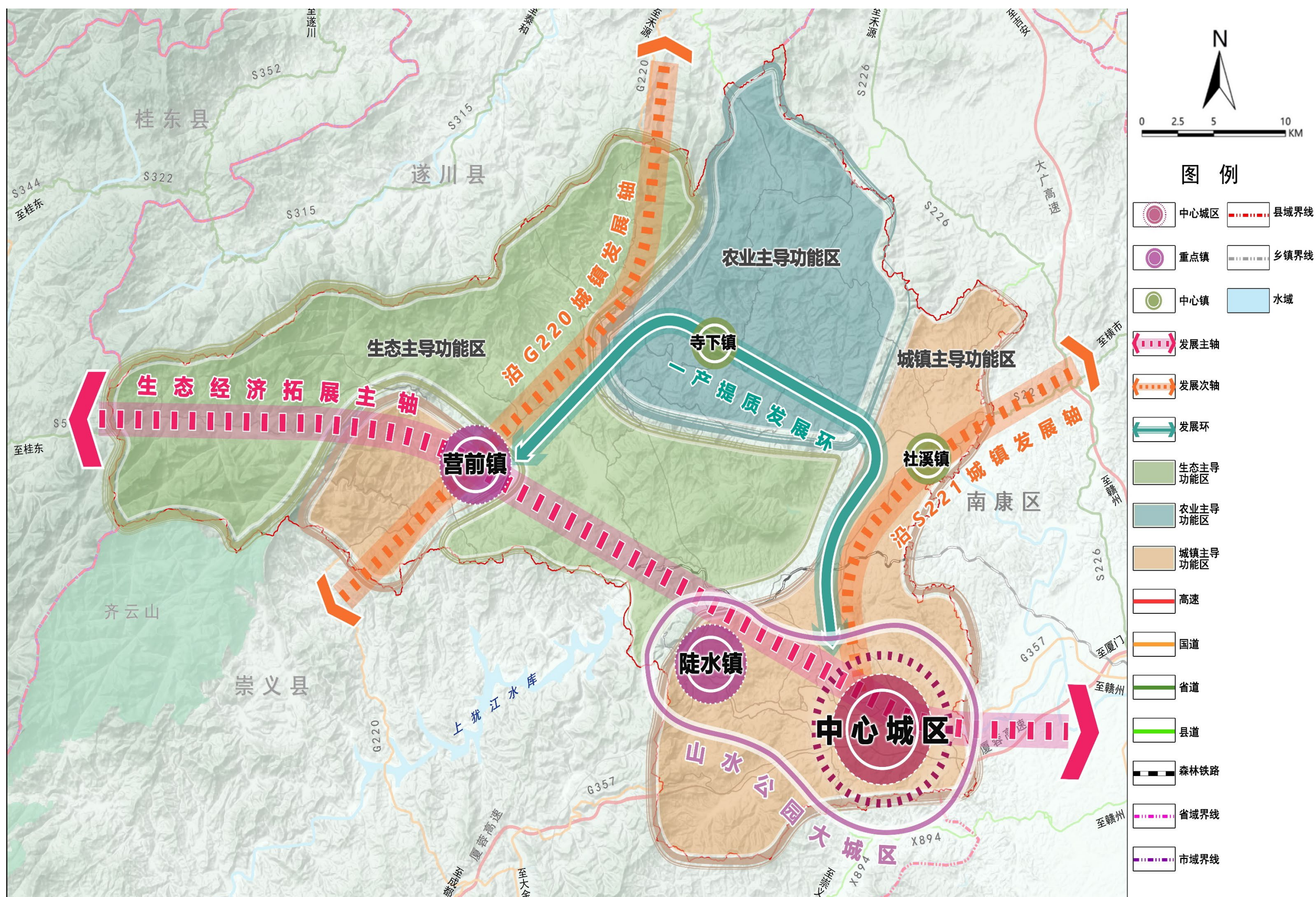
一极：山水红色旅游服务极（营前镇）

一环：一产提质发展环

三轴：生态经济拓展主轴、沿G220城镇发展轴、沿S221城镇发展轴

三区：生态主导功能区、农业主导功能区、城镇主导功能区

多点：以营前镇、寺下镇、社溪镇等为村镇发展带动点



3.2 统筹划定三区三线

统筹划定落实三条控制线，科学划定三类空间

统筹划定落实三条控制线



从严落实优化永久基本农田，保障农业空间

以保障区域粮食安全和重要农产品供给为底线，坚持保护优先、数量与质量并重，落实最严格的永久基本农田保护制度，实行永久特殊保护，不得擅自占用或改变用途，划定永久基本农田82.93平方公里。



科学评估调整生态保护红线，严控生态空间

维系区域生态安全的底线，划定生态保护红线564.22平方公里，规划期内确保生态保护红线面积不减少，功能不降低、性质不改变，实行最严格的管控，除规定外原则上禁止占用。



合理适度确定城镇开发边界，明确城镇空间

确定城镇未来发展的空间边界，处理好城镇开发边界与生态保护红线和永久基本农田的关系，引导城镇开发建设由外延扩张向内涵提升转变。统筹划定城镇开发边界32.82平方公里。

科学划定三类空间

**农业空间
和谐共生**



**城镇空间
宜居宜业**



**生态空间
山清水秀**



3.2 统筹划定三区三线—农业空间

构建“三轴六区多点支撑”的农业生产格局

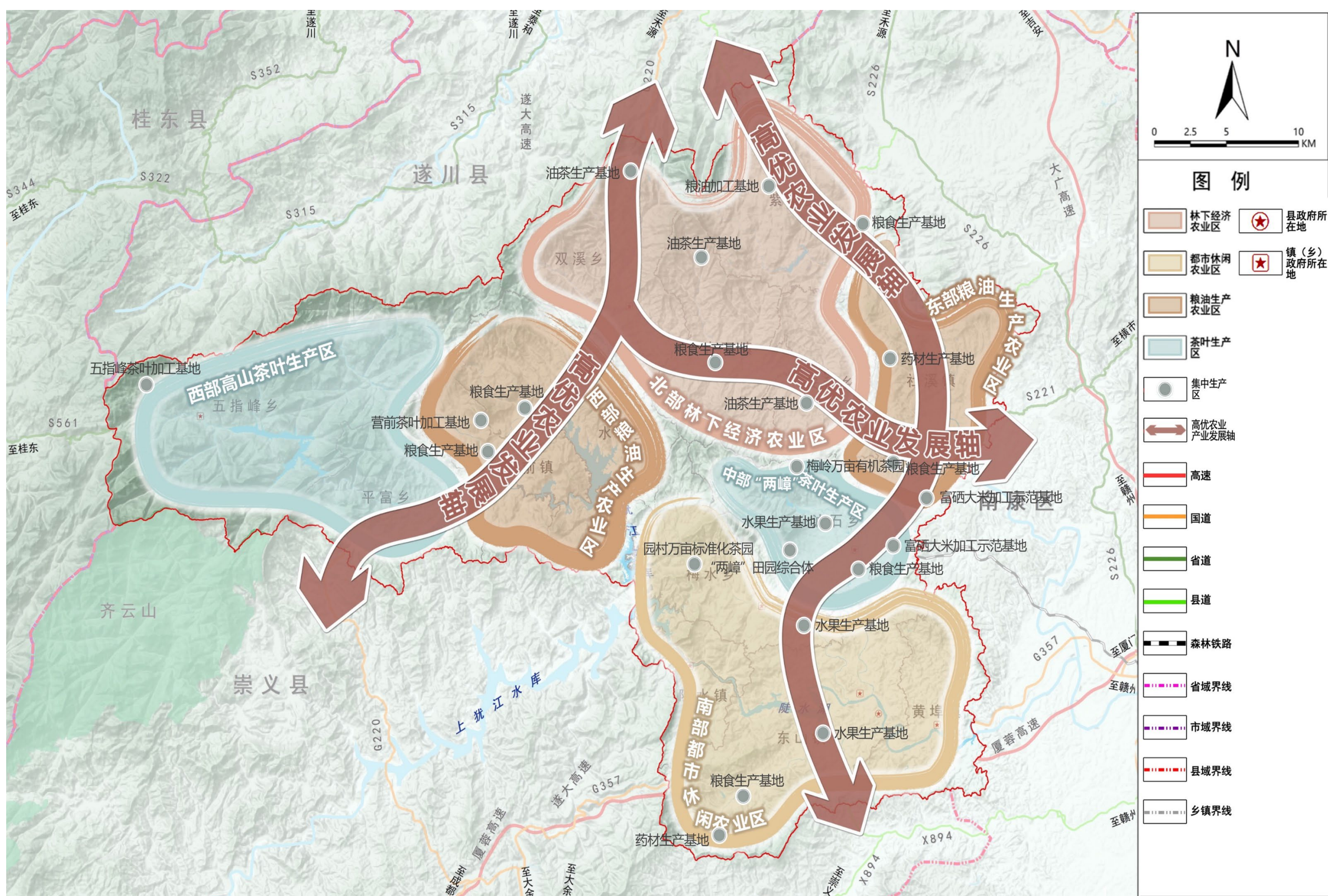
三轴：沿G220、S221、X902、X145形成高优农业发展轴，形成特色农业产业，加快向优势区、支撑点集聚。

六区：

依托各乡镇优势产业，构建西部高山茶叶生产区、西部粮油生产农业区、北部林下经济农业区、中部“两嶂”茶叶生产区、东部粮油生产农业区、南部都市休闲农业区六个高质量农业发展片区，重点优化粮食、蔬菜、茶叶、油茶、林下经济作物等富硒农业产品。

多点支撑：

打造以林下中药材生产基地、粮油加工基地、粮食生产基地、油茶生产基地、茶叶加工基地、水果生产基地、“两嶂”田园综合体等重点的多个特色农业发展基地。



3.2 统筹划定三区三线—农业空间

推动乡村振兴，建设美丽乡村

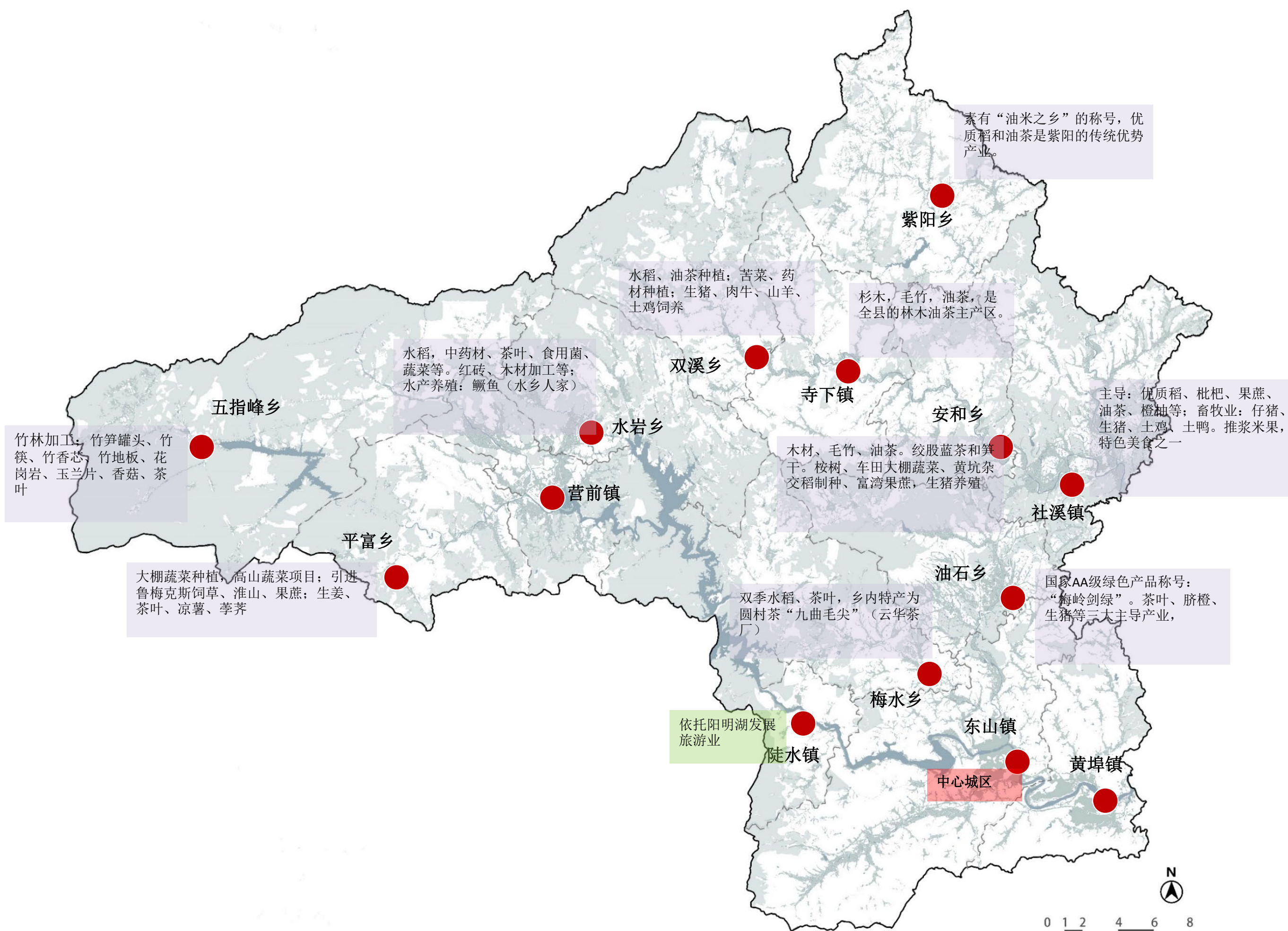


- 优化乡村空间布局
- 提升乡村人居环境

- 推进农村产业融合发展
- 推进乡村全域土地综合整治



- 建设新时代未来乡村建设
- 塑造美丽乡村风貌



3.2 统筹划定三区三线—农业空间

引导乡村发展分类布局，打造特色乡村集群

坚持城乡统筹发展，彰显地区特色乡村文化，依据村庄资源禀赋、产业特征和发展原动力，结合国家和江西省乡村振兴政策指引，将上犹县村庄按“聚、融、保、撤”四大分类进行划分。

聚

集聚提升类

应明确应配置的乡村基础设施和公共服务设施，因地制宜布局产业空间，提出产业发展措施，提升村容村貌。

融

城郊融合类

应以人居环境整治、公共服务设施提升、土地综合整治、生态修复、产业发展等为重点。在形态上保留乡村风貌，逐步强化服务城镇发展、承接城镇的外溢功能。

保

特色保护类

应注重整体保护村庄传统风貌格局、历史环境要素、自然景观等，明确不可移动文物、历史建筑等各类保护性建筑。

撤

搬迁撤并类

应落实空间管控，建筑管控和风貌指引、公共和基础设施配套指引、国土综合整治与生态修复指引等通则式要求。



助推乡村振兴，推进美丽宜居乡村建设

3.2 统筹划定三区三线—农业空间

严格保护耕地，推动乡村环境整治

用“长牙齿”的硬措施严格保护耕地



- 遏制耕地“非农化”，防止耕地“非粮化”
- 实施万亩方千亩方永久基本农田连片提升工程
- 强化落实耕地占补平衡制度
- 构建“天上看、地上巡、网上查”的常态化耕地监管平台
- 全面推行“田长制”，层层压实耕地保护主体责任

实施乡村全域土地综合整治工程

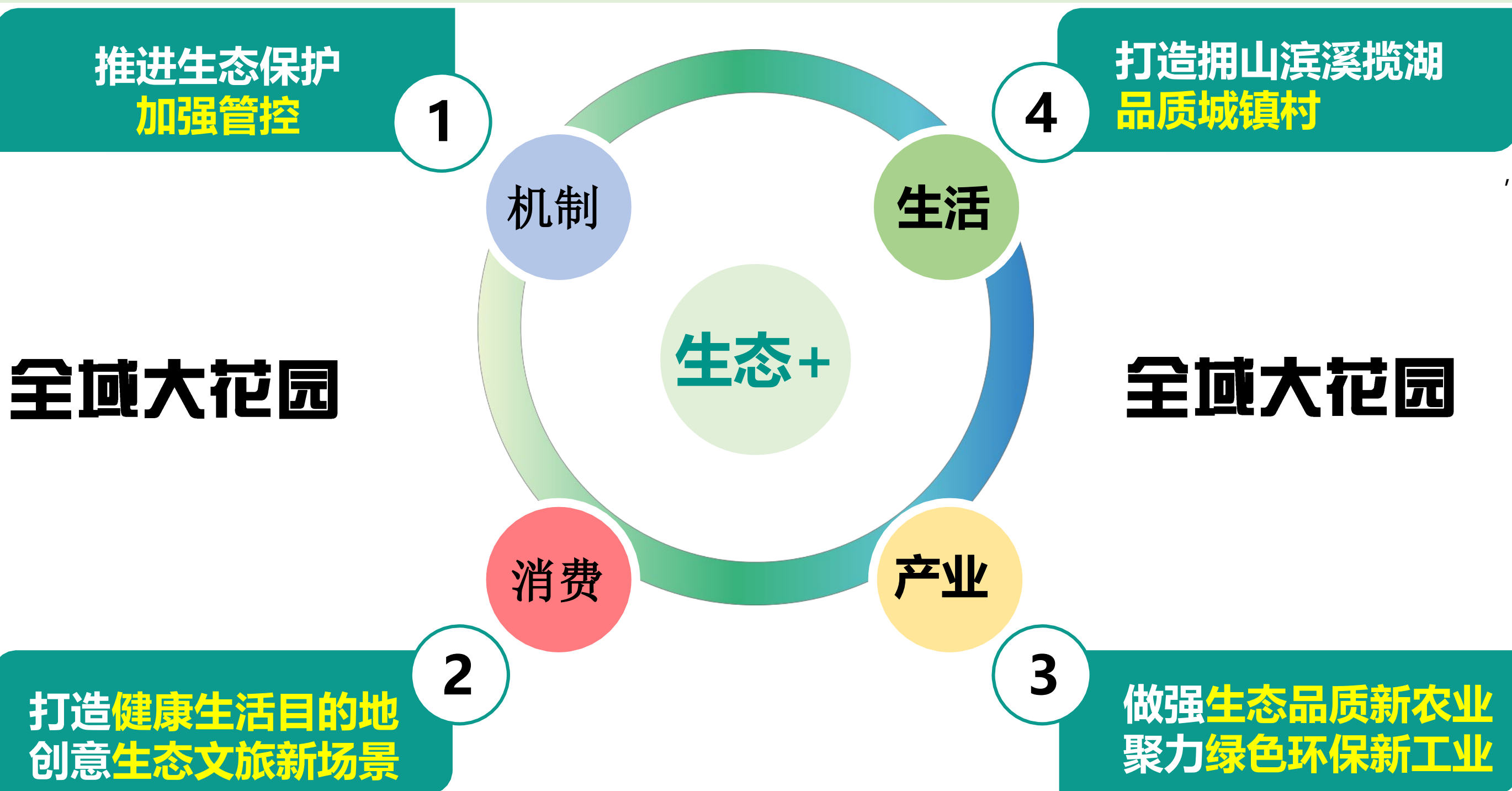
- 农村人居环境综合提升工程
- 历史文化村落保护利用工程
- 乡村景观风貌引导工程
- 农地整理和耕地功能恢复工程
- 农房建新安置工程



3.2 统筹划定三区三线—生态空间

建设全域生态保护格局，打造全域大花园

依托五指峰国家森林公园、阳明湖国家森林公园，构建上犹县两大生态核心区，加强核心区域生态修复和用地管控，保障生态安全。把“生态+产业、生态+生活、生态+消费”作为生态产品化发展方向，探索生态价值转换的新机制，畅通城乡共富的大通道，将上犹县建设成为以“康养旅游和休闲运动为主题的生态度假胜地”。



3.2 统筹划定三区三线—生态空间

彰显景观魅力，塑造大山大水生态山水格局

山体生态保护带

- 两条主要的山体保护带
- 四条次要的山体保护带

水体生态保护带

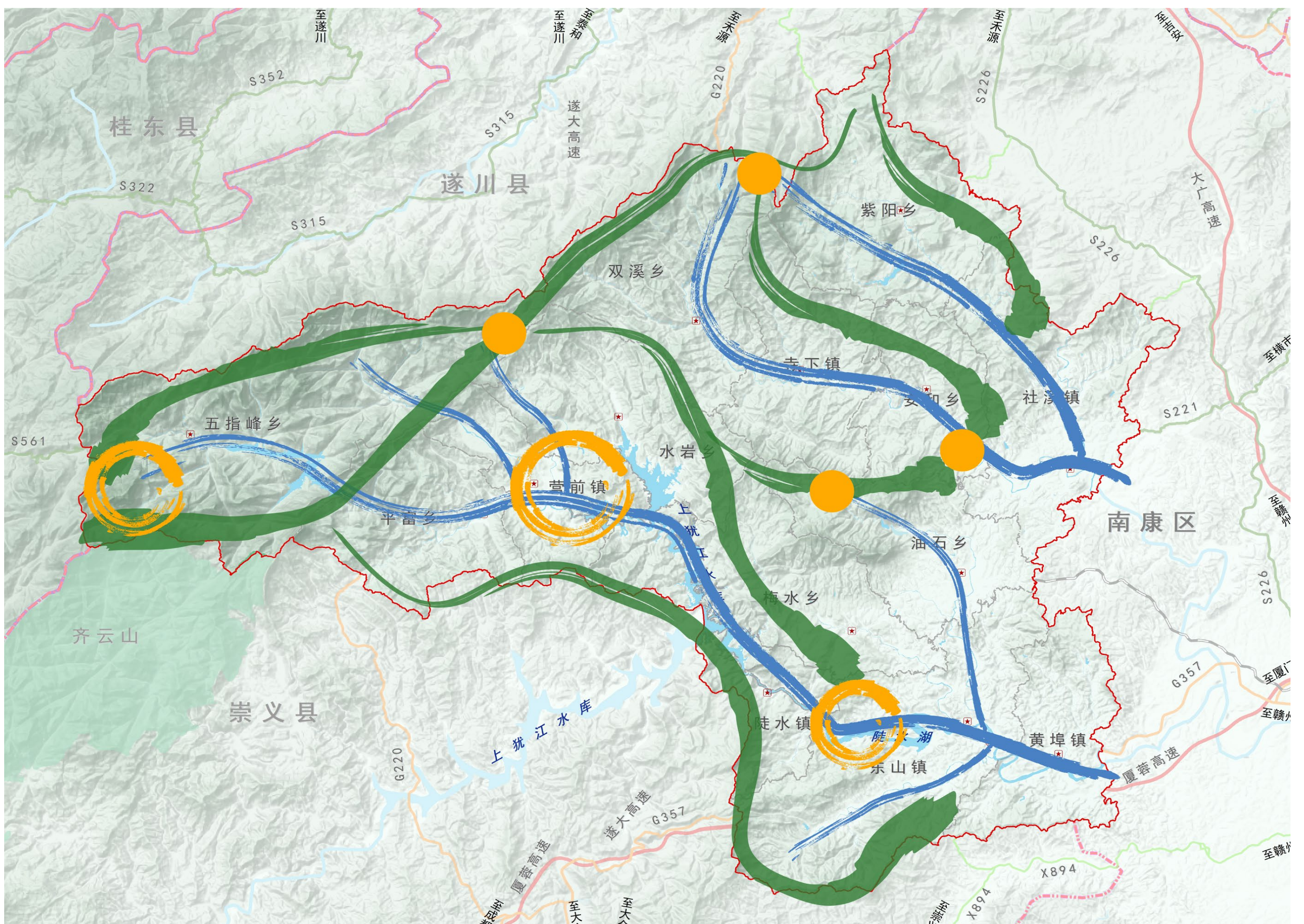
- 三条位于山体保护带之间的水体生态保护带

生态核心区

- 主要生态保护带山水交接处所形成的生态核心区

一般生态节点

- 次要生态保护带山水交界处所形成的生态节点



3.2 统筹划定三区三线—生态空间

保护山清水秀的生态空间

山林生态保护

- 保护森林湿地功能
- 水土流失治理
- 绿色矿山修复
- 地质灾害防治和地质环境开发保护治理



水体生态保护

- 阳明湖等重点区域生态综合保护提升
- 水生态环境修复



零星农地农户退出

- 实施零星破碎耕地生态退耕
- 引导零星分散农居点搬迁



3.2 统筹划定三区三线—生态空间

依托自然资源本底，构建生态安全格局

生态空间布局结构

两心：五指峰生态核心区+阳明湖生态核心区

一带：滨河生态景观带

一屏：五指峰生态屏障

多核：主要山体、水库、湿地公园及城市公园等生态斑块为生态绿核



3.2 统筹划定三区三线—生态空间

和谐共生，统筹推动生态修复



森林生态修复

社溪镇、油石乡、南康区三界交界区未成林地；双溪乡、紫阳乡、寺下镇三界交界区未成林地；平富乡、五指峰乡五指峰国家森林公园未成林地、无立木林地



水土流失治理区

主要分布在社溪镇紫阳河、龙华江，油石乡油石河、梅岭水库，梅水乡梅水河等河岸沿线流域



水环境治理重点区

上犹江水库、南河水库、龙潭水库等受城市建设、生产生活污染影响较重区域



矿山生态修复重点区

县域西部五指峰乡、平富乡，县域东部社溪镇，县域北部双溪乡，县域南部东山镇等受矿产资源开发利用等造成的山体植被破坏、地面塌陷区域



地质灾害重点治理区

县域东部社溪镇乌溪村、龙口村，水岩乡高兴村、太乙村，梅水乡联群村，油石乡大小园村等高山峡谷地带



3.2 统筹划定三区三线—城镇空间

建设集约高效的城镇空间，优化县域城镇空间布局

城镇发展策略

精明 增长

- 引导城镇建设空间有序拓展
- 提高土地利用效率，实现精明增长
- 结合城市发展的新动能，为中心城区预留适量发展空间

集中 集聚

- 加快经济转变，促进人口、用地、产业、资金各类要素向中心城区集聚
- 加强板块经济整合，引导工业集中，做强园区经济

内涵 提升

- 推动存量优化盘活，探索适合上犹的存量更新方式
- 提升用地质量效益，构筑现代产业新高地
- 利用生态优势，创新生态文明发展新思路、新模式
- 提升城市品质，强化公共服务配给，塑造宜人空间



3.2 统筹划定三区三线—城镇空间

构建“中心城区—重点镇/中心镇—一般乡镇”的三级城镇体系

县城：以东山镇、黄埠镇为中心城区

重点镇：以营前镇为西部重要增长极，陡水镇为中心城区拓展区

中心镇：以寺下镇、社溪镇为北部增长中心区

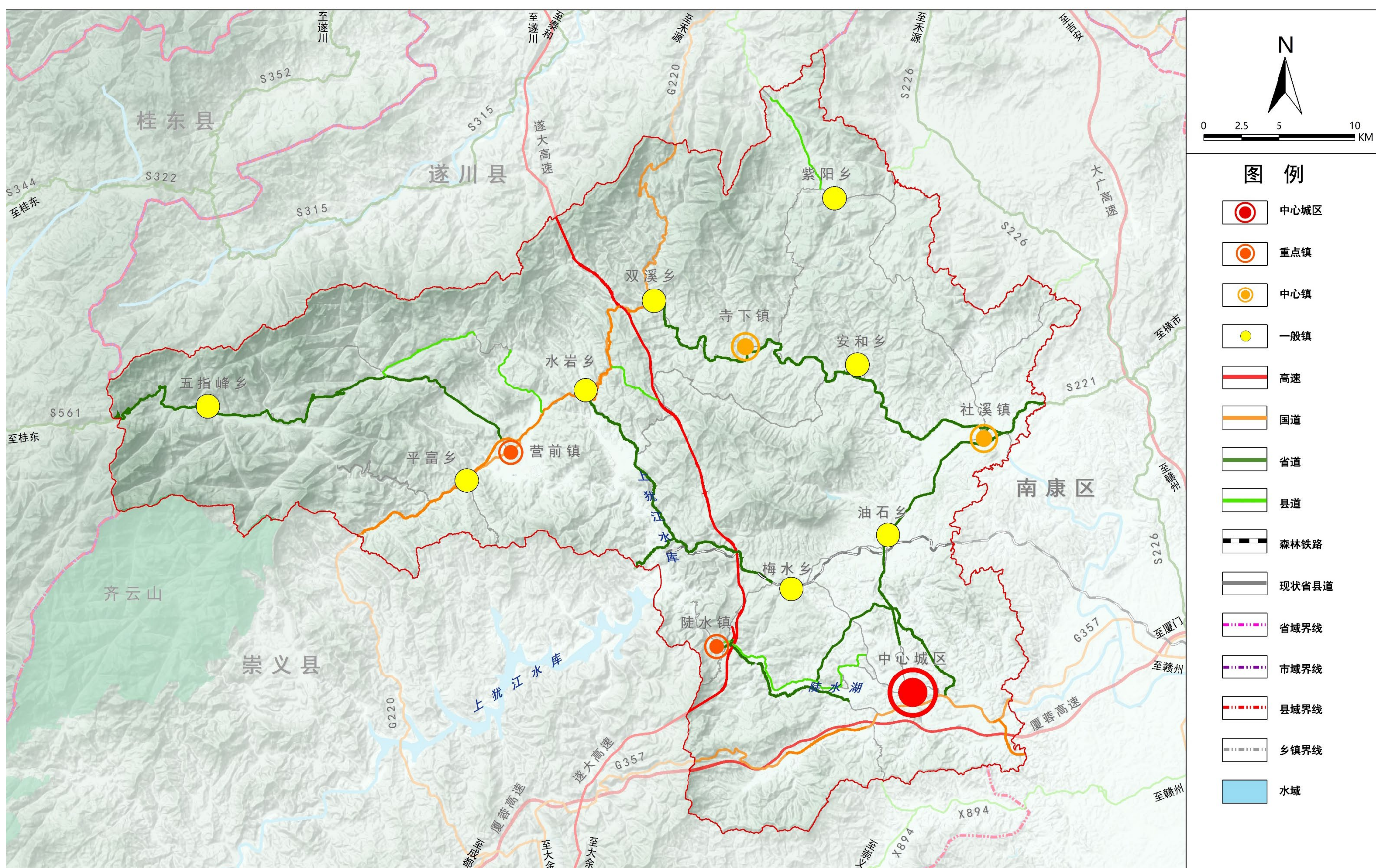
一般乡镇：包括五指峰乡、梅水乡、平富乡、水岩乡、双溪乡、紫阳乡、安和乡、油石乡

形成以城带乡、城乡统筹、协调发展的新型城镇关系

中心城区

重点镇/中心镇

一般乡镇



3.3 全域用途分区

建立国土空间用途分级管控体系与划定分区

根据全县域国土空间的资源分布现状，落实国土空间保护与利用的管控意图，建立“一级规划分区—二级规划分区”土地用途分级传导机制，形成分级分类的国土空间用途管控体系，实现由“功能控制—用途控制—用地管理”的空间管控传导路径。

一级规划分区 名称	二级规划分区 名称	含义	
生态保护区	核心保护红线区	具有特殊重要生态功能或生态敏感脆弱、必须强制性严格保护的区域，包括生态保护红线、自然保护区等区域 国家公园和自然保护区的核心保护区	
	其他保护红线区	国家公园、自然保护区外的自然保护区及其他的生态保护红线区域	
	生态控制区	生态保护红线外，需要予以保留原貌、强化生态保育和生态建设、限制开发的区域，包括“双评价”中生态保护红线外的极重要和重要区域	
农田保护区	农田保护区	为保障国家粮食安全，按照一定时期人口和经济社会发展对农产品的需求，依法确定不得擅自占用或改变用途、实施特殊保护的耕地集中区域	
城镇发展区	城镇集中建设区	居住生活区	城镇开发边界围合的范围，是城镇集中开发建设并可满足城镇生产、生活需要的区域 以住宅建筑和居住配套设施为主要功能导向的区域
		综合服务区	以提供行政办公、文化、教育、医疗以及综合商业等服务为主要功能导向的区域
		商业商务区	以提供商业、商务办公等就业岗位为主要功能导向的区域
		工业发展区	以工业及其配套产业为主要功能导向的区域
		物流仓储区	以物流仓储及其配套产业为主要功能导向的区域
		绿地休闲区	以公园绿地、广场用地、滨水开敞空间、防护绿地等为主要功能导向的区域
		交通枢纽区	以机场、港口、铁路客货站等大型交通场站设施为主要功能导向的区域
		战略预留区	在城镇集中建设区中，为城镇重大战略性功能控制的留白区域
	城镇弹性发展区	为应对城镇发展的不确定性，在满足特定条件下方可进行城镇开发和集中建设的区域	
	特别用途区	为完善城镇功能，提升人居环境品质，保持城镇开发边界的完整性，根据规划管理需划入开发边界内的重点地区，主要包括与城镇关联密切的生态涵养、休闲游憩、防护隔离、自然和历史文化保护等区域	
其他城镇建设区	城镇开发边界围合的范围外需要进行零星布点城镇建设的区域		
乡村发展区	村庄建设区	农田保护区外，为满足农林牧渔等农业发展以及农民集中生活和生产配套为主的区域 城镇开发边界外，规划重点发展的村庄用地区域	
	农田储备区	永久基本农田外，可作为永久基本农田调整补划或可使永久基本农田更优质、更连片的现状耕地	
	一般农业区	以农业生产发展为主要利用功能导向划定的区域	
	果茶业发展区	以规模化果茶业生产为主要利用功能导向划定的区域	
	林业发展区	以规模化林业生产为主要利用功能导向划定的区域	
	矿产能源发展区	矿产能源发展区	为适应国家能源安全与矿业发展的重要陆域采矿区、战略性矿产储量区等区域
其他保护利用区		指其他上述分区未列明的其他保护利用区域	
	区域基础设施区	城镇开发边界外，以铁路、公路、港口、机场、通讯、环卫、给排水、能源供应等区域性基础设施为主导功能块状设施集中区域	
	特殊用地区	城镇开发边界外，军事、宗教、安保、殡葬等具有特殊性质的区域	
	自然保留区	不具备开发利用与建设条件，也不需要特别保护的区域	



4 资源保护与利用

1. 耕地资源保护与利用
2. 水资源保护与利用
3. 森林资源保护与利用
4. 矿产资源保护与利用

4.1 耕地资源保护与利用

加强耕地保护



坚守耕地红线

严格保护耕地，保障粮食安全。保持数量不减少、质量不降低。



加强耕地用途管制

明确耕地利用优先序，优先满足粮食和食用农产品生产，定期开展优质粮食生产功能区种粮情况动态监测评价，严格控制耕地转为林地、园地等农用地。



挖掘耕地景观价值

拓展耕地价值，通过土地综合整治，形成“田成方、林成行、渠相通、路相连”的景观。通过农田的生态效应，尽可能减少城市化侵占耕地，促进上犹县城乡一体化发展。

统筹永久基本农田保护与利用

巩固永久基本农田划定成果

明确划定基本农田保护红线范围，落实“藏粮于地、藏粮于技”战略，严守耕地保护红线。

加强永久基本农田质量建设

划定永久基本农田储备区，优先在永久基本农田保护区和储备区开展高标准农田建设，逐步将已划定的永久基本农田全部建成高标准农田。

防止永久基本农田非粮化

坚决防止永久基本农田“非粮化”，切实稳定粮食生产，牢牢守住国家粮食安全生命线。

强化永久基本农田储备区管理

探索完善永久基本农田保护考核机制、构建永久基本农田动态监管机制。

4.2 水资源保护与利用

构建以大中型水库为核心的蓄水、供水体系，提高水利用效率；构建县域“截洪-泄洪”大排水体系，提高重点河道防洪标准，保障行洪能力。

优化水资源配置格局

严格水资源利用上限

- 落实最严格的水资源管理制度，保障用水安全。

强化自然水生态系统保护力度

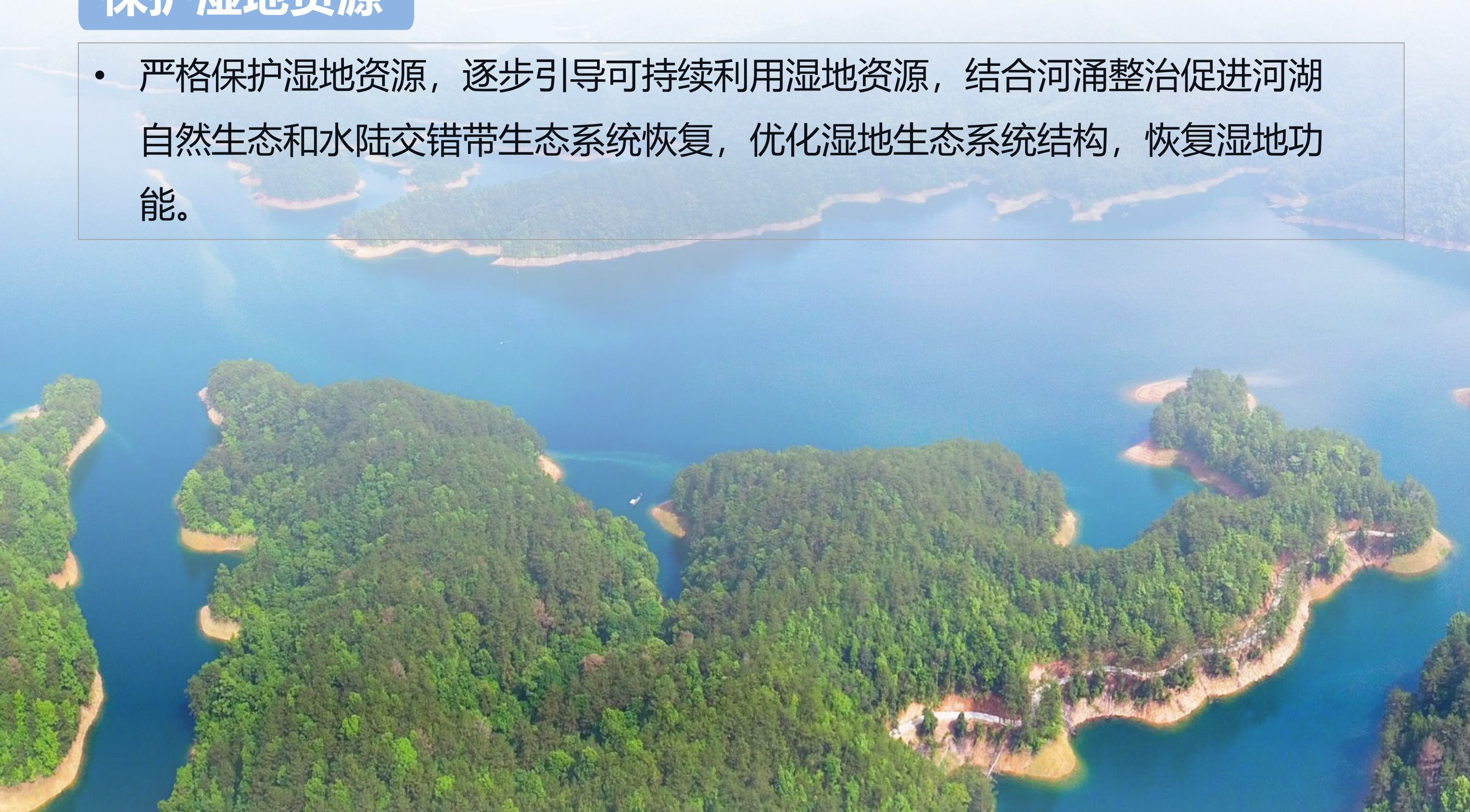
- 落实上犹县河湖管理范围、河湖岸线功能分区、饮用水源保护区划定成果，加强河湖水系及饮用水源管控。

实施差异化保护策略

- 西北部水源涵养区：以水源涵养、水土流失治理及山洪地质灾害防治为重点；
- 南部水廊提升区：以河涌整治拓宽、增加雨洪疏排空间和城镇内涝整治为重点。

保护湿地资源

- 严格保护湿地资源，逐步引导可持续利用湿地资源，结合河涌整治促进河湖自然生态和水陆交错带生态系统恢复，优化湿地生态系统结构，恢复湿地功能。



4.3 森林资源保护与利用

加强森林资源保护

加强森林资源保护与生态公益林建设，保持现有林地不减少。

划定基本林地集中保护区

将生态保护红线、自然保护地、一级水源保护区、天然林、生态公益林等范围内的林地划入基本林地集中保护区。区内**实施局部封禁管护，鼓励和引导抚育性管理。**

构建差异化保护格局

- **西部五指峰山地高丘自然保护风景林区：**包括五指峰乡全部范围和水岩乡北部，建有**五指峰省级自然保护区、阳明湖国家森林公园**。林地利用方向是加强五指峰省级自然保护区森林资源保护，优化森林景观资源，加强上犹江水源涵养林保护，适当发展商品用材林。
- **中部低山丘陵水源涵养速生丰产林区：**范围涉及双溪乡、寺下镇、平富乡、营前镇、水岩乡、安和乡、梅水乡和油石乡。林地利用方向是**大力发展以杉木为主的速生丰产林**、大径材用材林，以毛竹为主的竹笋两用林；加强生态公益林保护，提升公益林森林涵养水源能力。
- **东部丘陵平原食用原料水源涵养林区：**范围涉及紫阳乡、社溪镇、陡水镇、东山镇、黄埠镇、油石乡和梅水乡。林地利用方向是加大以水源涵养林为主的生态公益林保护力度，**加强城市和乡村绿化**；积极培育高产油茶林和以杉木、马尾松为主的一般用材林。

4.4 矿产资源保护与利用

加大矿产资源勘探勘查力度

划定限制和禁止开采的地区，优化作业点布局，严禁一矿多开

- **禁止开发区**：将生态保护红线、自然保护地、永久基本农田保护红线、一级水源保护区、基本林地集中保护区等限制性要素划为禁止开采区。**禁止新设其他矿种开发利用项目。**
- **限制开采区**：将战略性矿产资源保护区、城镇开发边界划为限制开采区。**可适度开发地热、矿泉水、建筑用石料。**

提高矿产资源综合利用率

鼓励贫富兼采，充分利用低品位原矿石，做好矿山用水、尾矿、尾砂等下游资源的循环利用和再利用。

积极推进矿山生态环境的综合整治

- **建设绿色矿山**：加强闭坑矿山、老矿山的生态环境恢复和保护工作。
- **矿产转型升级**：**稳定稀土、钨钼精深加工产业**，加快开发高岭土、地热资源等产业。
- **延伸产业发展**：结合五指峰地质公园建设，加强旅游地质产业。

5

全域提升与 优化

1. 加快产业全面提质升级
2. 构建高效便捷交通系统
3. 提供全域均衡公共服务
4. 建设绿色韧性基础网络
5. 传承展示历史文化景观

5.1 加快产业全面提质升级

培育绿色高效的现代工业体系

- 加快首位产业全产业链发展，包括玻纤热塑性基材、新型建材等，打造江西乃至全国重要的玻纤复材应用示范基地；
- 做大做强特色优势产业，建起以玻纤新型复合材料为首位，精密模具及数控机床、新能源汽车及其配套为主导的生态工业体系。

大力推进生态康养旅游业

- 实施“全景上犹、全域旅游、全域康养”战略，以生态休闲度假“百里长廊”和大上崇幸福产业示范区建设为抓手，构建生态休闲度假区；
- 建设高品质旅游医养康养基地。依托生态、乡村、温泉等优势资源，引进高端养老综合体等，打造一批特色民居和康养精品项目，培育服务大湾区的康养产业；
- 建设高品质休闲体育运动基地。打造一批国家级和省级体育赛事品牌，运用大数据、云转播等科技元素，从办赛、参赛、观赛等环节全方位展现赛事魅力。

促进农业提质升级

- 坚持科技兴农、质量兴农、品牌兴农，推动富硒农业成为现代农业新的增长极；
- 大力丰富乡村经济业态。延长农业产业链条，大力发展粮食、油茶、果蔬等精深加工，积极争创油茶一二三产融合发展示范区。



5.2 构建高效便捷交通系统

规划形成区域融合、外联内畅的县域交通系统

建设
1+2+6+3
县域综合交通
网络

一条铁路

远期赣郴铁路

两条高速

遂大高速、G76厦蓉高速

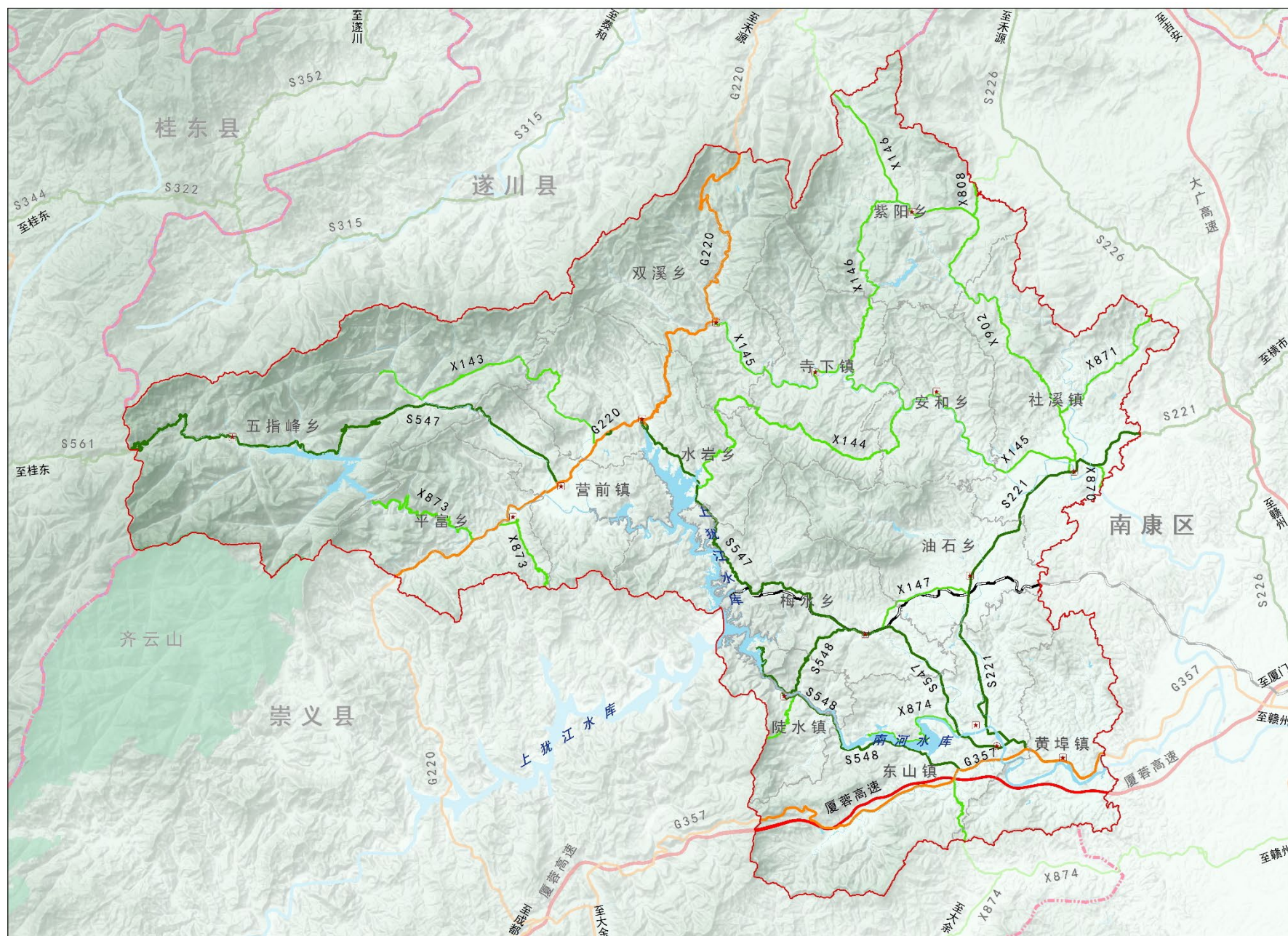
六条国省道

两条国道G357、G220
三条省道S221、S547、S548
远景展望线S562

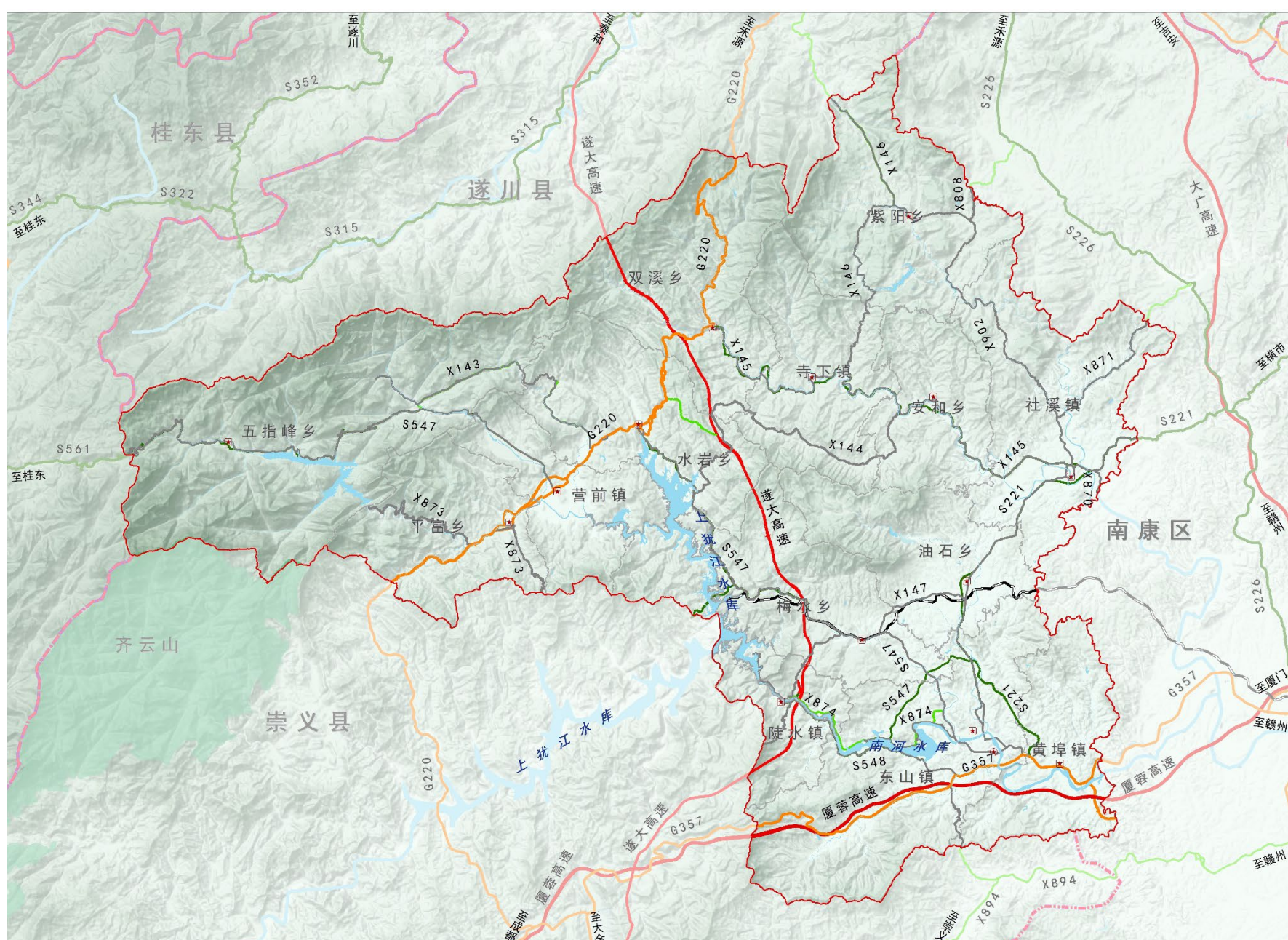
三个交通枢纽

上犹汽车东站、犹江旅游客运码头、上犹碧水湾游客服务中心

县域综合交通
现状图



县域综合交通
规划图



5.2 构建高效便捷交通系统

建设县城一体/快捷舒适的县城交通网络

建立县域一体化公交网

客运
便捷

- 城乡通勤公交专线等客运线路；
- 配套空间**分布均衡**、**交通衔接顺畅**的换乘枢纽。

建站理线通顺货运网

货运
顺畅

- 城乡统筹建设**分级、分类**的物流集散货运体系；
- 规划专门货运线路，避免客货混合相互干扰。

建宜人便利的旅游线路

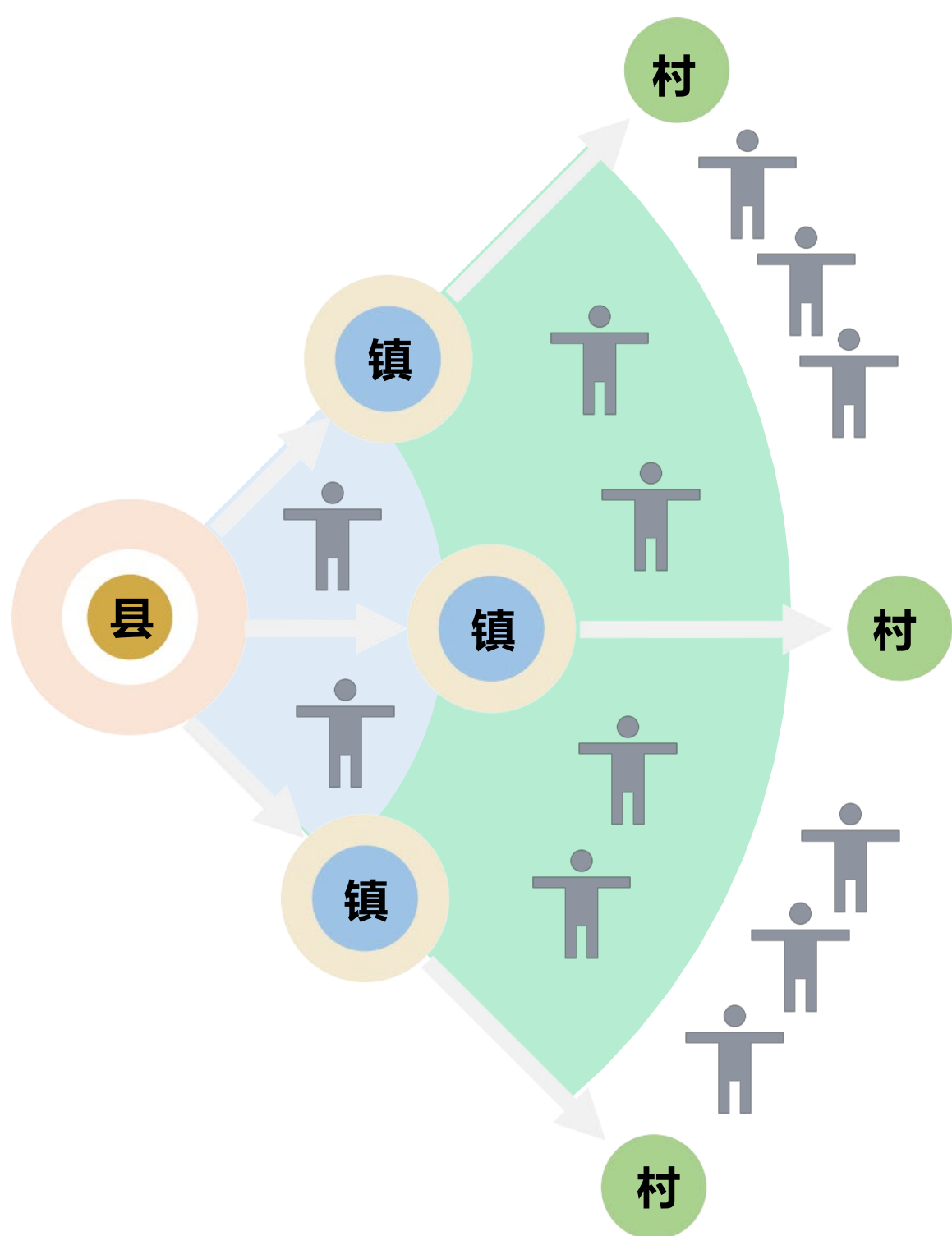
游览
舒适

- 城区建设步行友好的景区城市；
- 打造环县城特色景观旅游线路；
- 全域建设沿山/沿湖风景绿道体系。

落实交通强县战略部署，**加快构建安全、便捷、高效、绿色、经济**的现代化综合交通体系。

5.3 提供全域均衡公共服务

建立“县-乡镇（街道）-社区（村）”三级公共中心体系



县级公共中心

集县级文化、教育、体育、医疗、福利设施为一体的公共中心

乡镇（街道）级公共中心

配置:初中、小学、幼儿园、文体活动中心、卫生服务中心、中小型养老院等设施，中学、小学、幼儿园按照服务半径设置

社区（村）级公共中心

配置:幼儿园、文化活动室、室外综合健身场地、居家养老照料中心等设施，幼儿园就近入学，按照服务半径设置

提供全龄友好、类型齐全的公共服务

文化



类型齐全

福利



全龄友好

公共服务



医疗



教育



体育

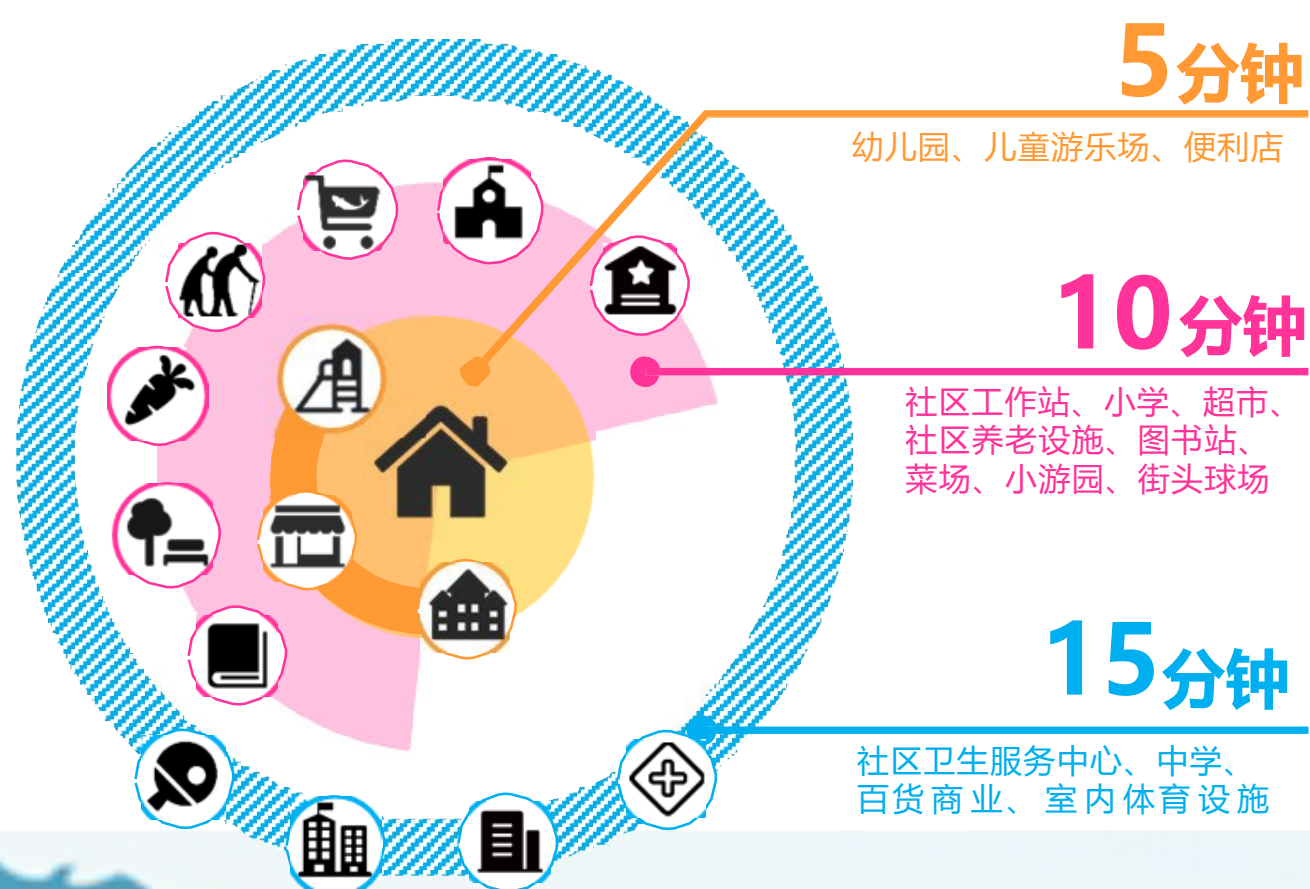
5.3 提供全域均衡公共服务

建设有温度的社区生活圈

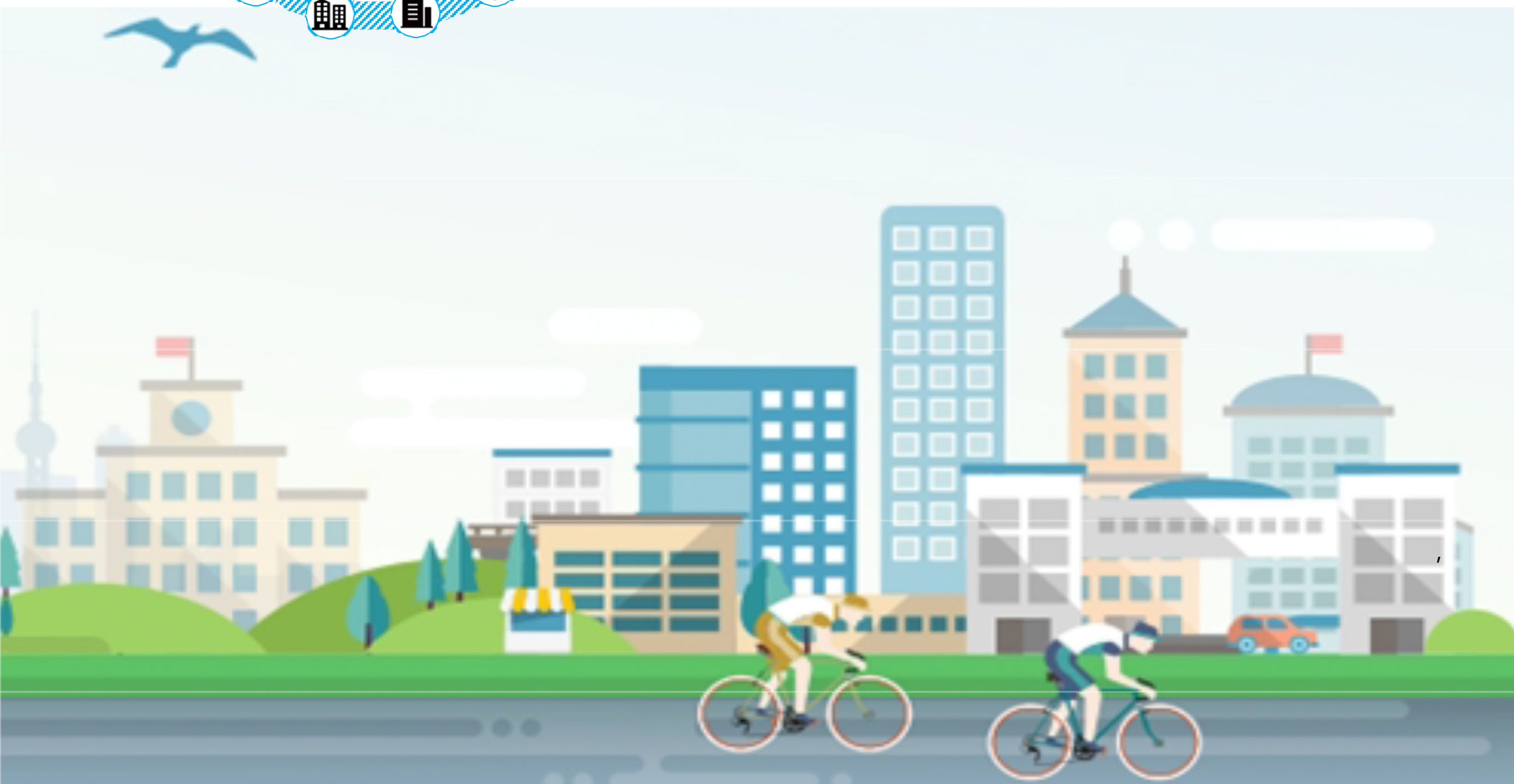
按照“适宜生活、适宜步行”的布局原则，综合考虑步行距离、设施使用频率、人口构成特点以及新生活方式、技术条件提升等因素，有侧重地配置各类公共服务设施。

构建5--10--15分钟生活圈设置配套服务设施，重点加强“10分钟生活圈”设施配置；推动学校的文化、教育、体育等资源向社会开放共享；结合老年人口比例高和外来人口较多的特点，优先考虑增加老年人口和外来人口服务设施配置。

“5-10-15分钟生活圈”重点配置内容



体育健身健康	专用健身步道	老年人服务设施	长者饭堂
	公共自行车租赁点		养生操广场
	街头球场		
社区生活服务	社区食堂	外来人口服务设施	集散接待中心
	小区综合快递收发站		驿站
	社区家政共享服务点		教育培训设施
儿童服务	学龄儿童集中接送托管点		廉租公寓
	儿童室内游乐场		



5.4 构建绿色坚韧基础网络

构建绿色安全的基础设施网络



给水 优化用水结构，提高水资源利用效率，全面建设节水型社会。实施最严格的水资源管理制度，严控用水总量。



燃气 推进居民生活“镇镇通管输天然气”，鼓励工业“煤改天然气”和“油改天然气”，改善全县能源结构。



排水 坚持集中和分散相结合、截污和治污相协调，完善污水、污泥处理，提升再生水品质扩大应用；完善雨水排放，强化治理积水点、易涝区。



供热 完善“热电气联调联供”机制，发展分布式清洁能源供热，实现重点工业平台全面集中供热，逐步推广居住区集中供热。



供电 按照“保安全、促发展”的原则适度超前规划，完善县域电力设施建设，加快乡镇电网、新一轮农网升级改造，保障城乡发展需求。



环卫 按照垃圾处理“无害化、资源化、减量化和产业化”要求，推行垃圾分类，推进建筑垃圾资源化利用，加强医疗、危险固体废物源头控制。



通信 按照“三网融合、设施共建”理念，统筹推进新一代移动通信网（包括5G）、互联网和广播电视网建设。



殡葬 按照“控制存量、适度增量、生态节地”的原则，合理规划殡葬设施。

健全坚韧稳固的城市安全体系

防洪排涝

“适度超前、防控结合”提高城防体系标准和建设质量

消防防护

“预防为主、防消结合”打造现代化智慧消防体系建设

抗震避灾

“整治避让、合理布局”提高城市生命线工程抗震能力

人防工程

“平战结合、军民融合”构建统一高效、布局合理的人防工程体系

防疫体系

“化整为零、平战结合、分级响应”做好能快速启用的防疫应急预案

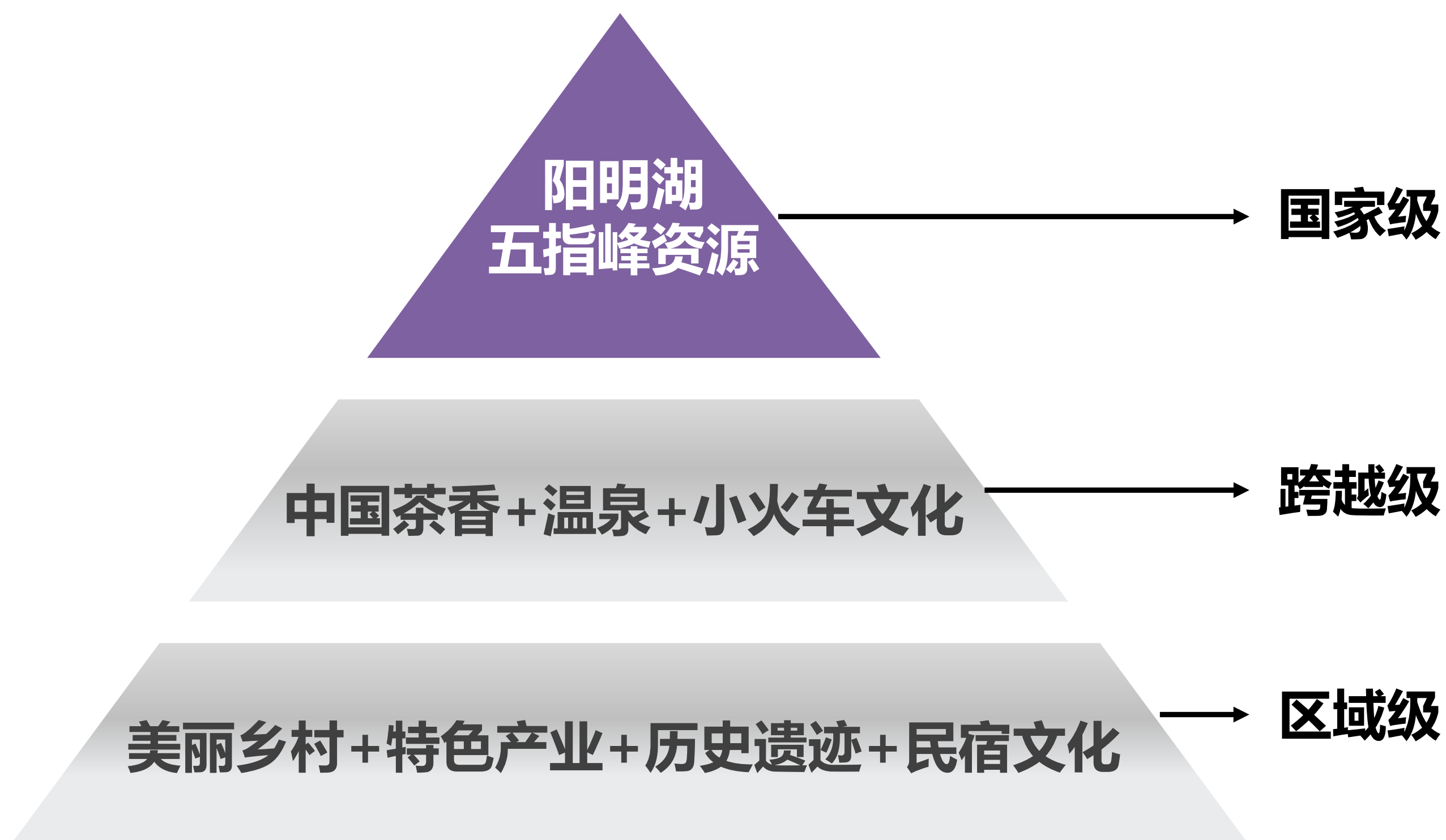
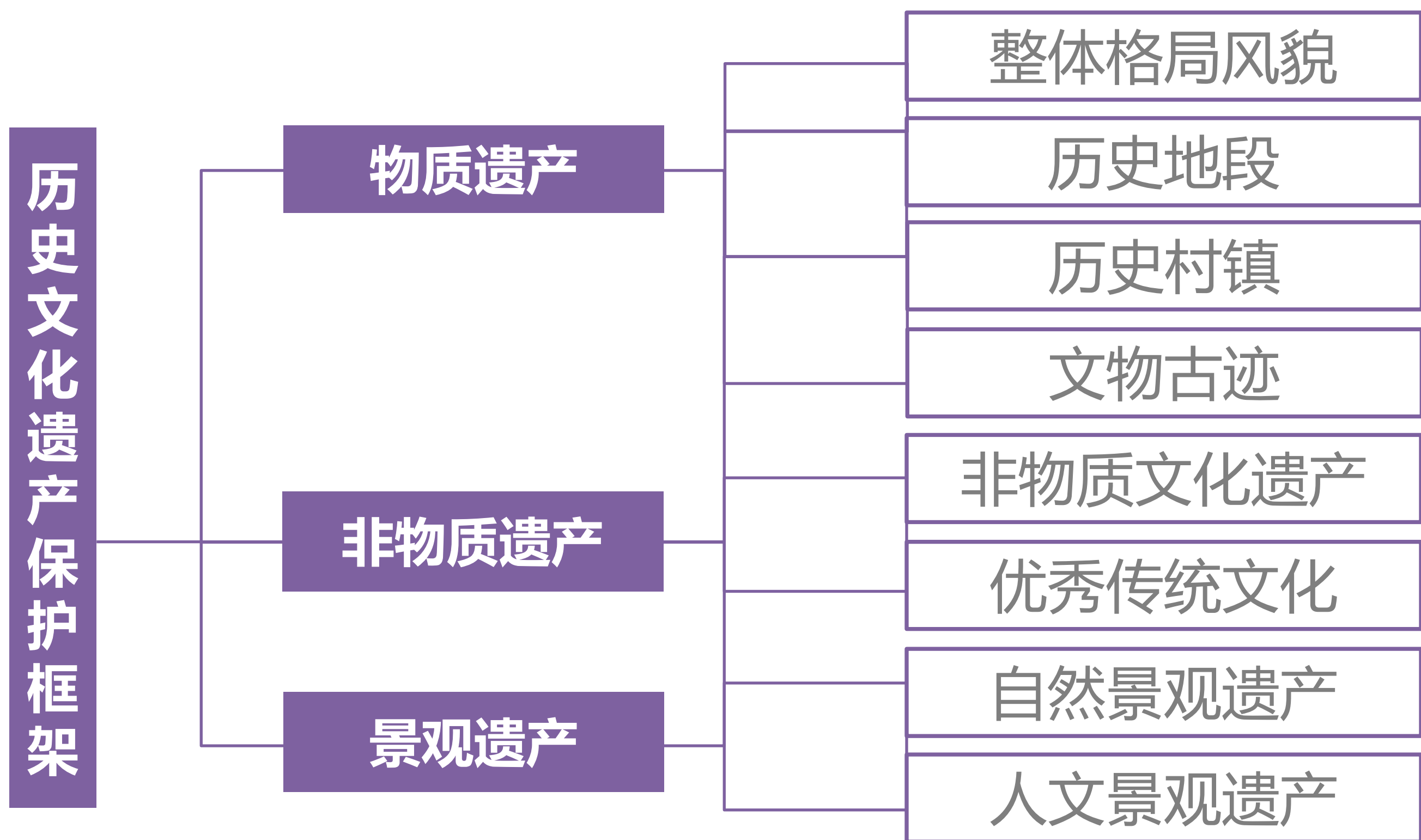
危化品管控

“安全防控、实时监控”做好输气输油管道沿线区、危化品相对集中区安全监管



5.5 传承展示历史文化景观

建立全面的、多层次的文化遗产保护框架



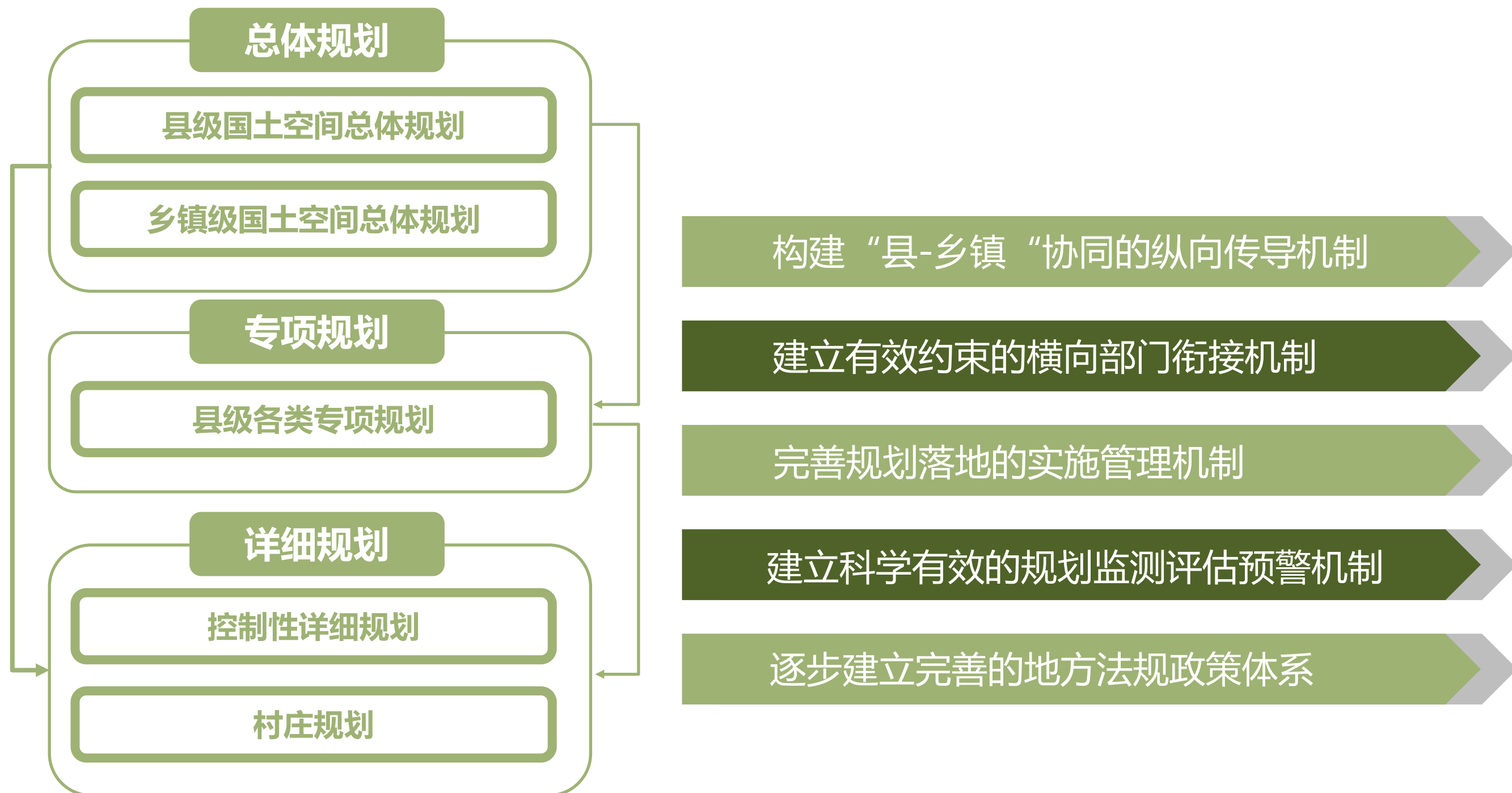


6 保障机制

1. 完善规划管理机制
2. 强化规划传导机制
3. 保障近期项目实施
4. 健全规划配套政策

6.1 完善规划传导机制

建立上犹国土空间规划体系



上犹县专项规划编制清单

类型	名称	国土空间总体规划约束指导专项规划的主要内容	主管部门
自然资源利用类	耕地和永久基本农田保护利用专项规划	耕地保有量、永久基本农田保护面积、永久基本农田集中区、耕地和永久基本农田管控要求等	自然资源
	林地保护利用专项规划	林地保有量、森林覆盖率、森林蓄积量、森林资源空间布局、林地管控要求等	林业
	湿地保护利用专项规划	水面率、湿地保有面积、湿地总体布局与分级管控要求等	林业
	矿产资源保护利用专项规划	采矿权数量、探矿权数量、矿山“三率”水平达标率、矿产资源开发导向、矿产资源勘查开采分区及管控要求等	自然资源
	水资源保护利用及水利工程专项规划	水资源占有量和开发率、地下水水位、水源保护地范围、重要河湖自然岸线保有率等	水利
公共资源配置类	住房保障专项规划	居住用地规模与空间布局、住房供应目标与供应结构等	住建
	公共服务设施专项规划	基础教育、科技、文化、医疗卫生、体育、养老、殡葬等公共服务设施配置要求	教科体、文广新旅、卫健委、民政及相关主管单位
	县域综合交通专项规划	机场、港口、高铁站等主要客货运交通枢纽设施布局，轨道交通、高速路、高等级公路、城市干道等主要交通网络布局	交运
	海绵城市专项规划	提出需要保护的生态空间格局，明确雨水年径流总量控制率等目标并进行分解，确定海绵城市近期建设的重点等	住建
	市政基础设施专项规划	供水、电力、燃气、污水、固体废弃物处置等各类市政、能源、环卫设施的保障目标，重要市政基础设施及管线廊道空间布局等	城管、住建、供电公司、自来水公司、燃气公司、污水公司及相关主管单位
	信息基础设施专项规划	通信设施保障目标，重要信息基础设施布局原则等	工信、通信公司
安全防护类	地质灾害防治专项规划	地质灾害防治分区与管控要求、地质灾害隐患点搬迁与治理目标等	自然资源
	城市综合防灾减灾专项规划	城市应急避难场所建设目标、主要防灾减灾设施与区域性应急通道空间布局等	自然资源、应急管理
	城市人防工程专项规划	城市人防工程建设目标、主要人防工程设施配置要求、标准与空间布局等	人防办
品质提升类	历史文化保护专项规划	历史文化名城、名镇、名村保护体系，各类历史资源空间布局与保护利用方向等	文广新旅
	全域旅游专项规划	全域旅游景观与设施布局原则、旅游服务设施配置要求、旅游用地供给策略等	文广新旅
	城市景观风貌专项规划	城市总体风貌特征、城市风貌分区、特色风貌区范围及管控要求、城市主要景观视廊及天际线等	自然资源
	现代农业产业布局专项规划	现代农业发展目标、农业生产体系用地空间布局重要农业基础设施布局等	农业农村
其他类	其他专项规划	根据城市发展需要编制相关专项规划	相关主管单位

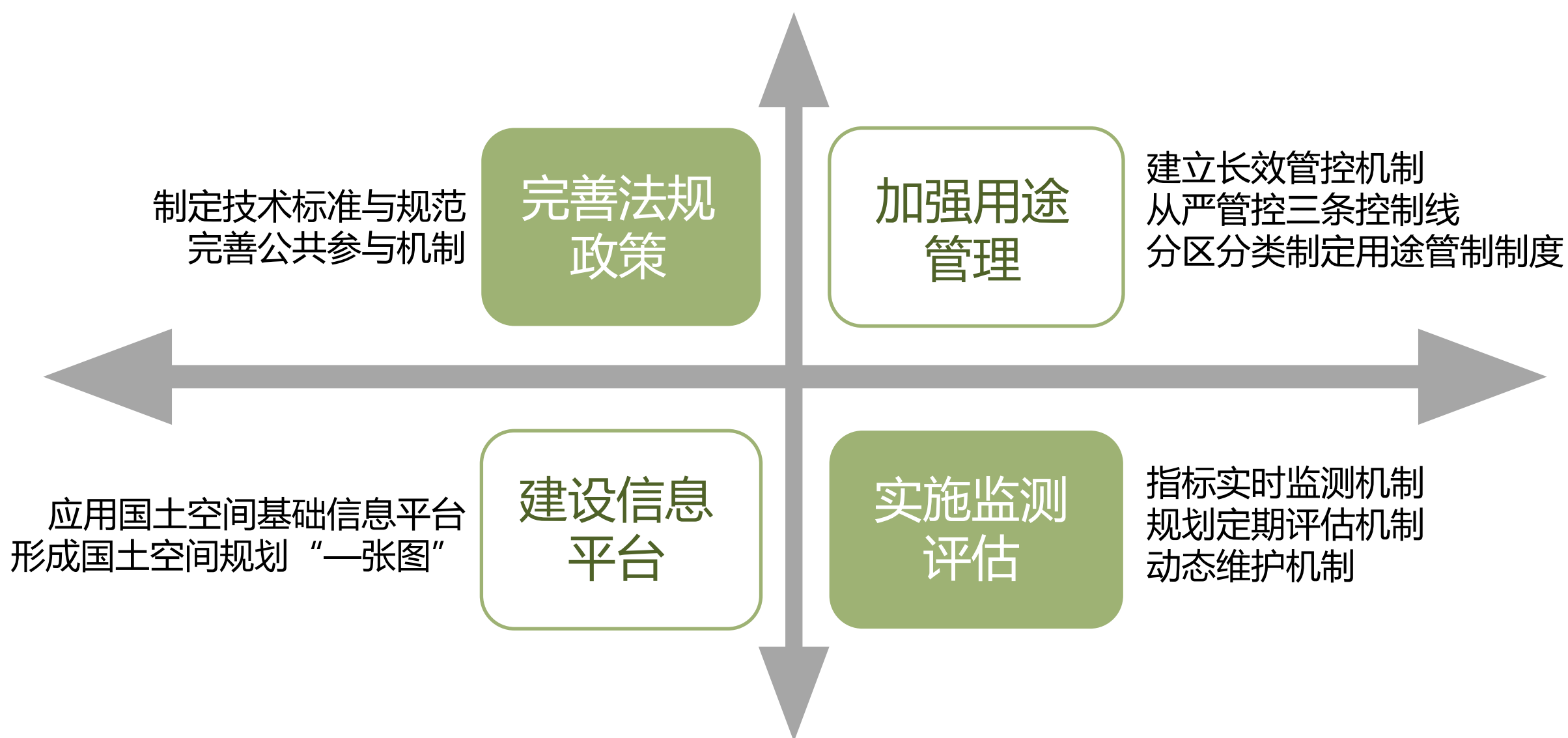
6.2 强化规划传导机制

强化组织领导

制定国土空间规划实施主体责任制度

发挥人大、政协的监督作用

完善规划实施统筹决策机制



6.3 保障近期项目实施

制定近期实施计划



明确近期实施目标



明确重点工程项目



明确国土空间资源配置和计划指标分解落实方案



明确监管奖惩措施

民生优先、平台优先，衔接“十四五”规划，分类分级排定项目实施

县级以上 重大平台	县级以上 重大交通设施	县级以上重大公服 市政、安全设施	国土整治与 生态修复	乡村振兴
<ul style="list-style-type: none"> • 上犹工业园产业提升平台建设; • 黄埠示范镇; • 营前镇小城镇建设; • 油石乡、平富乡旅游产业平台; • 重大农业平台; • 仙鹅塘风电场, 安和乡风电场建设; • 抽水蓄能站建设等 	<ul style="list-style-type: none"> • 以S221,S547为重点的省级公路; • 遂大高速; • 上犹县四好农村路改建工程等 	<ul style="list-style-type: none"> • 重大水利、能源、环保设施、信息、文化、体育、教育、卫生、福利、消防、人防、防洪、避险通道设施等 	<ul style="list-style-type: none"> • 黄沙片区综合整治与修复; • 登龙塔周边环境改造; • 防护林绿道建设; • 水源保护治理; • 集镇污水处理 • 全域土地综合整治等 	<ul style="list-style-type: none"> • 休闲旅游产业发展(含农旅项目) • 大石门村富硒水稻基地建设 • 崖坑村大米加工厂 • 水径村茶叶产业种植项目 • 太乙村粮油及土特产加工厂建设 • 猴耳环药材基地等

6.4健全规划配套政策

落实自然资源统一管理

建立健全自然资源动态监测和预警机制，实现对上犹县自然资源保护利用绩效的定期评估。建立不同类型的自然资源确权登记方法，对县域范围内的荒地、森林、滩涂以及探明储量的矿产资源等自然资源的所有权统一进行确权登记，形成归属清晰、权责明确、监管有效的自然资源资产产权制度。

建立权责明确的自然资源产权体系，建立健全市场主体信用评价、责任追究等监管机制，加强对有偿使用全程动态有效监管，健全自然资源资产管理体制。

完善规划实施细则及政策

深化研究，积极完善落实国土空间规划编制、实施、审批、监督、评估和动态调整的全过程配套政策文件及实施细则，保障目标定位、底线管控、空间布局的有序实施。重点从高质量产业、高品质生活、城市更新、乡村整治、精准供应、区域合作、自然资源统一管理、生态保护修复管理八个方面，制定高质量发展的系列政策，明确时间表和路线图，强化规划的公共政策属性，保障规划有效实施。

健全相关配套政策

完善人口调控、财税等配套落实政策。根据人口规模的调控要求，完善人口调控政策，引导中心城区人口逐步向外围城区疏散，推动农村人口向城镇转移，促进人地和谐发展。结合财政事权和支出责任划分改革，完善县财政管理体制，完善严控总量、盘活存量的有关财税政策，建立促进高质量发展的财政激励引导机制。

规划2035



共绘蓝图

上
犹
明
天
更
美
好